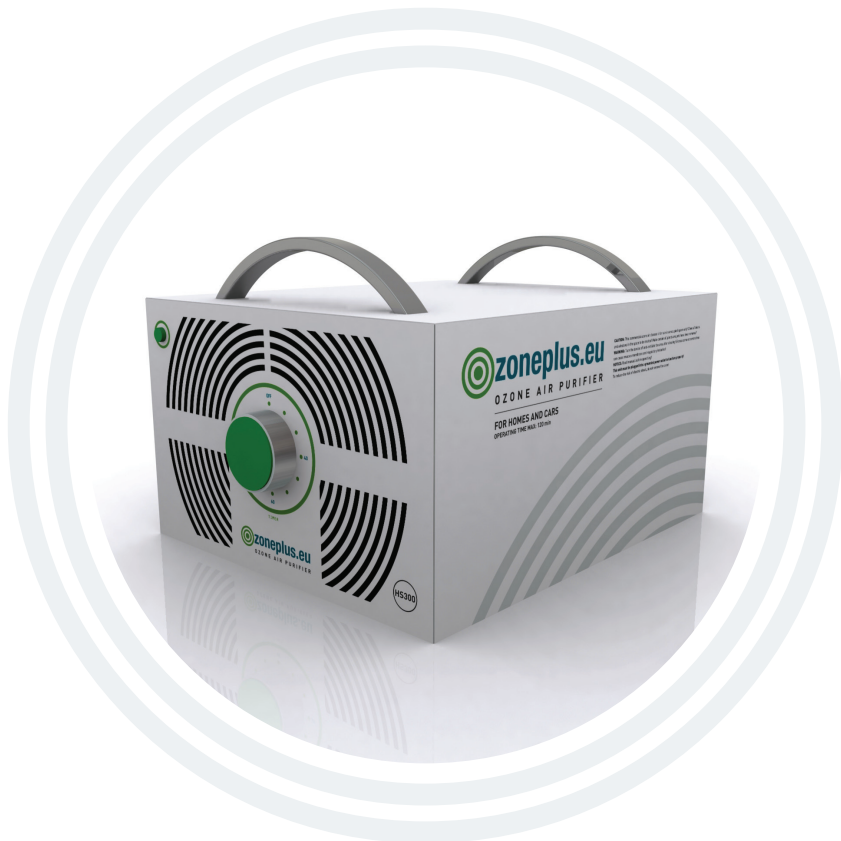


**HS165 – HS300 TÍPUSÚ
HÁZTARTÁSI ÓZONGENERÁTOR KÉSZÜLÉKCSALÁD
(HS165, HS167, HS310, HS315, HS317, HS320, HS330, HS340)**



HASZNÁLATI ÚTMUTATÓ

**MIELŐTT HASZNÁLATBA VESZI A KÉSZÜLÉKET
KÉRJÜK FIGYELMESEN OLVASSA EL EZT A HASZNÁLATI ÚTMUTATÓT!**

A KÉSZÜLÉK ÁLTALÁNOS LEÍRÁSA

A készülék épületek, járművek, kisebb gazdasági helyiségek belső levegőjének ózon gázzal történő higiéniai kezelésére lett kifejlesztve.

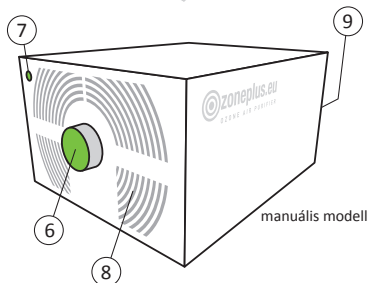
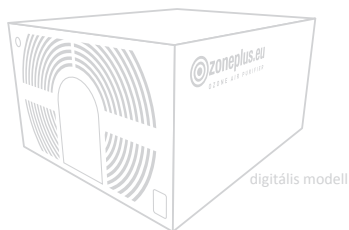
Az ózonos kezelés **eltávolítja a szagokat, elpusztítja a penészgombát, és élősködőket**, használata **tiszta, szagmentes és higiénikus környezetet** eredményez. A kezelés **vegyszermentes és környezetbarát**, megfelelő használat mellett biztonságos és tartós eredményt nyújt.

ALKALMAZÁSI TERÜLETEK:

- **penészesítés:** konyhák, fürdőszobák, lakás egyéb helyiségei, pincék, kisebb gazdasági helyiségek, személy és lakóautók, jachtok penészesítése
- **kellemetlen szagok megszüntetése:** étetterek, vendéglátóipari helyiségek, járművek utastereinek megszabadítása a kellemetlen szagoktól, beleértve a dohányfüst szagát
- **általános légtisztítás:** lakószobák, hálószobák, vendégszobák, szállodai szobák légtisztítása, általános higiéniai kezelése, vírusok, élősködők, atkák, allergének kiirtása
- **klímatisztítás:** járművek, épületek klímaberendezéseinek gombamentesítése és tisztítása
- **élelmiszertárolók, raktárak:** zöldség-gyümölcs termények eltárolhatóságának kiterjesztése légtisztítással
- **orvosi, állatorvosi rendelők, műtők:** az ózon antibakteriális, vírus és csíraölő képességének kihasználásával rendszeres légtisztítás

A KÉSZÜLÉK FELÉPÍTÉSE

- 1 – Főkapcsoló
(digitális vezérlésű modell esetén)
- 2 – Digitális kijelző
- 3 – Programozó gombok
- 4 – Start gomb
- 5 – Stop gomb
- 6 – Időkapcsoló
(manuális kapcsolású kivitel)
- 7 – Működést jelző lámpa
- 8 – Első szellőző rács
- 9 – Hátsó szellőző rács



A KÉSZÜLÉK HASZNÁLATA

A készülék használata néhány alapvető intézkedés betartása mellett egyszerű és biztonságos.

Kérjük a használat előtt győződjön meg róla hogy a terület előzetes tisztítása megtörtént, a szagforrásokat eltávolította, lerakódott vagy feltorlódott szennyeződés nem maradt, valamint a terület szellőztetése megoldható.

A TERÜLET ELŐKÉSZÍTÉSE

A kezelendő helyiség vagy terület hosszabb időn keresztül az egészségre ártalmasan magas ózon koncentrációval lesz feltöltve, ezért távolítson el minden élőlényt, beleértve a személyeket, háziállatokat és növényeket. Zárja le a területet!

A terület vagy helyiség légmentes lezárása után ellenőrizze hogy minden ajtó, ablak, szellőző be van zárva, apró résen vagy egyéb nyíláson az ózon gáz nem tud más területre vagy helyiségre áttérjedni.

A készüléket helyezze el a kezelendő területen vagy helyiségben. A készülék elhelyezésekor vegye figyelembe hogy a koncentrált ózon gáz eljuthasson a terület vagy helyiség minden részébe, szükség esetén helyezze a készüléket olyan magasságba ahol a szabad légáramlás legjobban biztosítható.

Gondoskodjon róla hogy a készülék körül a szabad légáramlás biztosítva legyen, a készüléket ne rakja közvetlenül fal mellé, vagy szűk helyre.

Amennyiben szükséges, használhat kiegészítő ventilátort a kialakuló légáramlat növelésére, ezzel elérheti, hogy az ózon gáz a terület minden részére megfelelő koncentrációban eljut.

A KÉSZÜLÉK ÜZEMBE HELYEZÉSE

A készüléket csatlakoztassa a 230V-os hálózathoz. **Mindig használjon földelt hálózati dugaljat!**

A KÉSZÜLÉK BEKAPCSOLÁSA

A készüléket kiviteltől függően a hátlapon található főkapcsolóval, vagy az előlapon található forgatható kapcsolóval tudja bekapcsolni.

DIGITÁLIS VEZÉRLÉSŰ KIVITEL

A készülék hátlapján keresse meg a főkapcsolót majd kapcsolja be.

Az előlapon a kijelző alatt található gombokkal az alábbi leírása alapján állítsa be a kívánt programot.

A **START** gomb megnyomásával a készülék időzített indítás állapotba kerül, és 1 perc elteltével a program és a működés elindul.



FIGYELEM!

Az időzítés (1 p) alatt Önnek el kell hagynia a helyiséget!

PROGRAM KIVÁLASZTÁSA

A készülék több előre beállított programmal rendelkezik.

Bekapcsoláskor automatikusan kiválasztásra kerül az első program.

A program működési ideje leolvasható a kijelzőről.

A **PROG** gomb megnyomásával Ön választhat a rendelkezésre álló programok közül, vagy egyedi programot indíthat el.

Program kiválasztása:

1. nyomja meg a **PROG** gombot
2. a kijelzőn villogni kezd a program száma és a működési idők leírása
3. a **LE** és **Fel** gombokkal lapozhat a programok között

4. a kívánt program a **SET** gombbal kiválasztható
5. a program indításához nyomja meg a **START** gombot

Előre definiált programok:

1. 30 perc ózon
2. 60 perc ózon
3. 90 perc ózon
4. 120 perc ózon
5. 60 perc ózon + 60 perc szünet + 60 perc ózon
6. 60 perc ózon + 60 perc szünet + 60 perc ózon + 60 perc szünet + 60 perc ózon
7. 2 óra ózon + 2 óra szünet + 2 óra ózon
8. 60 perc ózon + 180 perc szünet + 60 perc ózon
9. 2 óra ózon + 6 óra szünet + 2 óra ózon
10. 2 óra ózon + 6 óra szünet + 2 óra ózon + 6 óra szünet + 2 óra ózon

Egyéni program indítása:

1. nyomja meg a **PROG** gombot
2. a **FEL** és **LE** gombokkal válassza ki a **USER DEFINED** programot
3. nyomja meg a **SET** gombot
4. a **FEL** és **LE** gombokkal válassza ki a kívánt működési időt
5. nyomja meg a **SET** gombot
6. a **FEL** és **LE** gombokkal válassza ki a kívánt szünetet
7. nyomja meg a **SET** gombot
8. a **FEL** és **LE** gombokkal válassza ki a kívánt ciklusok számát
9. nyomja meg a **SET** gombot
10. nyomja meg a **START** gombot

A készülék mindig 1 perc késleltetés után indul!

A készüléket bármikor kikapcsolhatja a **STOP** gomb megnyomásával.

MANUÁLIS KAPCSOLÁSÚ KIVITEL

Az előlapon található forgatható kapcsoló jobbra forgatásával állítsa be a kívánt működési időt.

**FIGYELEM!**

A készülék azonnal elindul, így Önnek azonnal el kell hagynia a helyiséget!

A készülék a beállított idő elteltével kikapcsolt állapotba kerül.

A készüléket bármikor kikapcsolhatja az időkapcsoló **OFF** állásig való balra forgatásával.

AMENNYIBEN VÉLETLENÜL VAGY TÉVEDÉSBŐL KAPCSOLTA BE A KÉSZÜLÉKET, A FORGATHATÓ KAPCSOLÓT AZONNAL FORGASSA OFF ÁLLÁSBA!

A KEZELÉS UTÁNI TEENDŐK



30 min

A készülék a beállított idő eltelte után kikapcsol, de az ózon koncentráció egészségre ártalmatlan szintre való csökkenéséhez még **legalább 30 percre van szükség, ezalatt semmiképpen ne lépjen a területre vagy helyiségbe!**

Várjon 30 percet, amíg az ózon lebomlik, ezután biztonságosan beléphet a kezelt területre. A kezelés után - amennyiben szükséges - szellőztessen ki.

30 perc elteltével az ózon koncentráció az egészségügyi határérték alatt van, a kezelt terület teljesen biztonságos, az ózon lebomlása után semmilyen maradvány termék nem marad fenn.

A kezelés után enyhe, jellegzetes, kellemetlen szag tapasztalható, amely néhány nap után magától megszűnik, vagy szellőztetéssel megszüntethető.

ÓVINTÉZKEDÉSEK



A készülék használatakor senki ne tartózkodjon a kezelt területen! Kezelés előtt ne felejtse el eltávolítani a háziállatokat és a növényeket!

A kezelés alatt a terület lezárásához használjon figyelmeztető táblákat!

A kezelés alatt a területet zárja le!

Soha ne takarja le **a készüléket!**

A szellőzőrácsokat **mindig tartsa** szabadon!

Soha ne nyissa ki **a készülék dobozát!**

MIT KELL TENNI HA BELÉLEGEZTE AZ ÓZONT

Amennyiben belélegezte a készülék által kibocsátott ózon gázt, és ennek következtében torokszárazságot, émelygést, vagy bármilyen más rosszullét tünetet érez, azonnal keresse fel orvosát!

GARANCIA

A berendezés gyártója nem vállal felelősséget a személy(eke)t- vagy a gépe(ke)t ért sérülések, károsodások miatt, továbbá elállhat a felhasználó által követelt garancia teljesítésétől, ha a következő okokra vezethető vissza a károsodás, meghibásodás:

- Jelen használati útmutató biztonsági és üzemeltetési utasítások figyelmen kívül hagyása;
- A gépen elhelyezett figyelmeztetések, piktogramok figyelmen kívül hagyása,
- A berendezés nem rendeltetésszerű/rendellenes használata;
- A biztonsági- és védőberendezések megkerülése, hatástalanítása;
- A berendezés bármilyen átalakítása, módosítása;
- Nem szakszerű javítás vagy karbantartás;
- Karbantartási előírások figyelmen kívül hagyása;
- Nem a gyártó által előírt alkatrészek kerültek beépítésre a berendezésbe;

MŰSZAKI FELTÉTELEK

A berendezés hosszú távú, biztonságos és megbízható működését a berendezés jó műszaki állapotának megtartásával lehet biztosítani. Az ehhez szükséges intézkedések a következők:

- A berendezést csak üzemképes, hibamentes állapotban szabad használni;
- Ha a gép működése indokolatlanul megváltozik, keresse meg a gyártó szervizét

A KÉSZÜLÉK TISZTÍTÁSA

A készülék tisztítása előtt a hálózati kábelt húzza ki a hálózati csatlakozóból!

A készülék tisztításához használjon törlőkendőt.

A készülék belseje a rácsokon keresztül porszívóval vagy sűrített levegő befújásával tisztítható.

KARBANTARTÁS

A készülék nem igényel rendszeres karbantartást.

A készülék ózongenerátor elektródákat tartalmaz, aminek az élettartamát alapvetően befolyásolja mind a működési idő, mind a levegő pára és por tartalma. Amennyiben a készülék teljesítménye csökken, szükség lehet az elektródák tisztítására vagy cseréjére. A készülék karbantartását csak szakszerviz végezheti.

A KÉSZÜLÉK TÁROLÁSA

A készüléket nedvességtől- és erős portól mentes helyiségben kell tárolni.

TECHNIKAI ADATLAP

Tápfeszültség: AC 220-240V/50-60Hz

Áramfogyasztás: kiviteltől függően 145 – 440 W

Ózonkibocsátás: kiviteltől függően: 5.000 – 40.000 mg/H

Működési hőmérséklet: 5 – 40°C

Működési időtartam: max. 120 perc

IP védetség: IP44

Beltéri felhasználásra

A készülék ipari felhasználásra nem alkalmas.

A GYÁRTÓ ELÉRHETŐSÉGEI

Global 3D Mérnöki Tanácsadó Kft.

H-1188 Budapest, Gyöngyvirágos u. 24.

Tel: +36 30 889 7000

Email: sales@ozoneplus.eu

A készülék forgalmazója / az Ön kapcsolattartója:

